

Inhalt:

- 1 Aluminiumdose mit 100 Teststäbchen
- 2 Flaschen NH_4^+-1
- 1 Messgefäß mit 5 mL Markierung

Messbereich:

- Visuell
- 10–400 mg/L NH_4^+
- Reflektometrisch
- 10–350 mg/L NH_4^+

Farbabstufungen:

- 0 · 10 · 25 · 50 · 100 · 200 · 400 mg/L NH_4^+

Sicherheitsratschläge:

Reagenz NH_4^+-1 enthält Natronlauge 32 % CAS 1310-73-2. GEFAHR Verursacht schwere Verätzungen der Haut und Augenschäden. Dampf nicht einatmen. Schutzhandschuhe / Augenschutz tragen. BEI VERSCHLUCKEN: Mund ausspülen. KEIN Erbrechen herbeiführen. BEI BERÜHRUNG MIT DER HAUT (oder dem Haar): Alle kontaminierten Kleidungsstücke sofort ausziehen. Haut mit Wasser abwaschen / duschen. BEI EINATMEN: An die frische Luft bringen und in einer Position ruhigstellen, die das Atmen erleichtert. BEI BERÜHRUNG MIT DEN AUGEN: Einige Minuten lang vorsichtig mit Wasser ausspülen. Evtl. vorhandene Kontaktlinsen entfernen, sofern leicht möglich. Weiter ausspülen. Für ausführliche Information können Sie ein Sicherheitsdatenblatt anfordern (siehe www.mn-net.com/MSDS).

Allgemeine Hinweise:

Stets nur notwendige Anzahl Teststäbchen entnehmen. Dose nach Entnahme sofort wieder verschließen. Testfeld nicht berühren.

Zusatzhinweise:

Die gelbe Färbung des ungebrauchten Testpapiers ist normal und kein Zeichen für eine Zersetzung der Reagenzien.

Gebrauchsanweisung:

1. Messgefäß mit Prüflösung spülen und bis zur 5 mL Markierung füllen.
2. 10 Tropfen NH_4^+-1 (Natronlauge) zur Probe zutropfen.
3. Probe vorsichtig umschwenken.
4. Teststäbchen 5 s in Probe eintauchen.
5. Überschüssige Flüssigkeit abschütteln.
6. Teststäbchen mit Farbskala vergleichen.

Bei Anwesenheit von Ammonium-Ionen färbt sich das Testpapier orange.

Störungen:

Dieser Test ist vorgesehen für den Ammonium-Nachweis in Oberflächen- und Trinkwässern und in industriellen Abwässern, die kein Übermaß an Störionen wie Härtebildner (Calcium, Magnesium), Eisen und Sulfidionen enthalten.

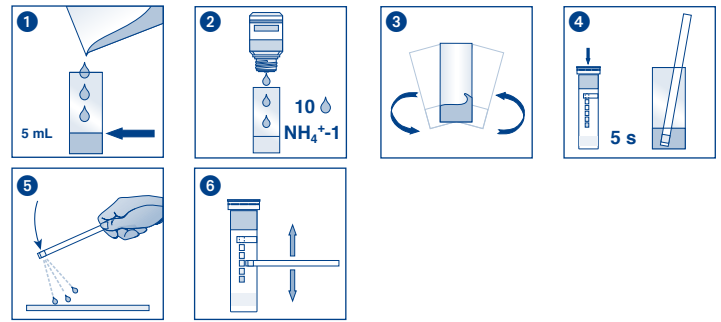
Entsorgung:

Die gebrauchten Teststäbchen müssen als Sondermüll einer entsprechenden Abfallbehandlung zugeführt werden.

Lagerbedingungen:

Teststäbchen vor Sonnenlicht und Feuchtigkeit schützen. Dose kühl und trocken aufbewahren (Lagertemperatur nicht über +30 °C).

Bei sachgemäßer Lagerung sind die Teststäbchen bis zum aufgedruckten Verfallsdatum haltbar.



REF	Artikelnummer / Item number / Référence produit / Referencia / Artikelnummer / Numero di catalogo / Numer artykułu	LOT	Chargencode / Batch identification / Numéro de lot / Código de lote / Productienummer / Codice del lotto / Numer partii
	Achtung! / Warning! / Attention! / ¡Atención! / Let op! / Attenzione! / Uwaga!		Verwendbar bis / Use by / À utiliser avant / Fecha de caducidad / Te gebruiken tot / Utilizzare entro (anno / mese) / Przydatność do użycia
	Temperaturbegrenzung / Permitted storage temperature range / Limites de température / Límites de temperatura / Temperatuurbegrenzung / Limite de temperatura / Ograniczenie temperatury		Trocken aufbewahren / Store in a dry place / Conserver au sec / Mantener seco / Op een droge plaats bewaren / Mantener asciutto / Przechowywać w suchym miejscu
	Gebrauchsanweisung beachten / Please read instructions for use / Respecter les instructions d'utilisation / Observarse las instrucciones de uso / Lees de bijsluiting / Consultare le istruzioni per l'uso / Przestrzegać instrukcję użycia		Packung geschlossen halten / Keep container closed / Refermer la boîte / Mantenga el envase cerrado / Verpakking gesloten houden / Conservare la confezione chiusa / Przechowywać pojemnik szczelnie zamknięty
	Ausreichend für <n> Prüfungen / Contains sufficient for <n> tests / Contenu suffisant pour <n> tests / Contenido suficiente para <n> tests / Voldoende voor <n> tests / Contenuto sufficiente per <n> test / Wystarczająco dla kontroli <n>		