

## Inhalt:

1 Aluminiumdose mit 100 Teststäbchen  
 1 Flasche  $\text{PO}_4^{3-}$ -1 1 Messgefäß mit 5 mL Markierung  
 1 Flasche  $\text{PO}_4^{3-}$ -2 1 Reagenzglas

## Messbereich:

3–100 mg/L  $\text{PO}_4^{3-}$

## Farbabstufungen:

0 · 3 · 10 · 25 · 50 · 100 mg/L  $\text{PO}_4^{3-}$

## Sicherheitsratschläge:

$\text{PO}_4^{3-}$ -1 enthält Salpetersäure 5–20% CAS 7697-37-2. GEFAHR Verursacht schwere Verätzungen der Haut und schwere Augenschäden. Dampf nicht einatmen. Schutzhandschuhe/Augenschutz tragen. BEI VERSCHLUCKEN: Mund ausspülen. KEIN Erbrechen herbeiführen. BEI BERÜHRUNG MIT DER HAUT (oder dem Haar): Alle verschmutzten, getränkten Kleidungsstücke sofort ausziehen. Haut mit Wasser abwaschen/duschen. BEI EINATMEN: An die frische Luft bringen und in einer Position ruhigstellen, die das Atmen erleichtert. BEI KONTAKT MIT DEN AUGEN: Einige Minuten lang behutsam mit Wasser spülen. Vorhandene Kontaktlinsen nach Möglichkeit entfernen. Weiter ausspülen.

## Allgemeine Hinweise:

Stets nur notwendige Anzahl Teststäbchen entnehmen. Dose nach Entnahme sofort wieder verschließen. Testfeld nicht berühren.

## Gebrauchsanweisung:

- Messgefäß mit Prüflösung spülen und bis zur 5 mL Markierung füllen.
- 5 Tropfen  $\text{PO}_4^{3-}$ -1 (Salpetersäure) zur Probe zutropfen.
- Probe vorsichtig umschwenken.
- Messgefäß abstellen und Reagenzglas der Packung entnehmen.
- Reagenzglas in die Vertiefung der Tiefzieheinlage stellen.
- Sechs Tropfen  $\text{PO}_4^{3-}$ -2 zutropfen.
- Teststäbchen in Probe eintauchen.
- 15 Sekunden warten.
- Flüssigkeitsüberschuss abschütteln.
- Teststäbchen in das gefüllte Reagenzglas stellen.
- 15 Sekunden warten.
- Flüssigkeitsüberschuss abschütteln.
- 60 Sekunden warten.
- Testfeld mit Farbskala vergleichen.

Bei Anwesenheit von Phosphat-Ionen färbt sich das Testpapier blau-grün.

## Störungen:

Es wird nur Ortho-Phosphat erfaßt. Andere Phosphate, wie Poly-, Pyro- und Metaphosphate müssen zur Bestimmung der Gesamtphosphate aufgeschlossen werden. Kieselsäuregehalte ( $\text{SiO}_2$ ) größer 10 mg/L reagieren ebenfalls unter Blaufärbung und täuschen einen höheren Phosphatgehalt vor. Größere Mengen Sulfidionen ( $\text{S}^{2-}$ ) färben das Testfeld braun, kleinere Konzentrationen führen zu Minderbefund.

Folgende Ionen stören nicht:

< 1000 mg/L  $\text{Ag}^+$ ,  $\text{Al}^{3+}$ ,  $\text{Cd}^{2+}$ ,  $\text{Co}^{2+}$ ,  $\text{Cr}^{3+}$ ,  $\text{Mg}^{2+}$ ,  $\text{Mn}^{2+}$ ,  $\text{NH}_4^+$ ,  $\text{Ni}^{2+}$ ,  $\text{Zn}^{2+}$ ,  $\text{Cl}^-$ ,  $\text{F}^-$ ,  $\text{NO}_3^-$ ,  $\text{SO}_4^{2-}$ , Citrat, Oxalat, Tartrat, < 500 mg/L  $\text{Ca}^{2+}$ , < 250 mg/L  $\text{Pb}^{2+}$ , < 50 mg/L  $\text{Cu}^{2+}$ , < 25 mg/L  $\text{Fe}^{3+}$ , < 5 mg/L  $\text{Fe}^{2+}$ , < 2 mg/L  $\text{NO}_2^-$ .

Umrechnungsfaktoren: 1,0 mg  $\text{PO}_4^{3-}$  = 0,75 mg  $\text{P}_2\text{O}_5$  = 0,33 mg P.

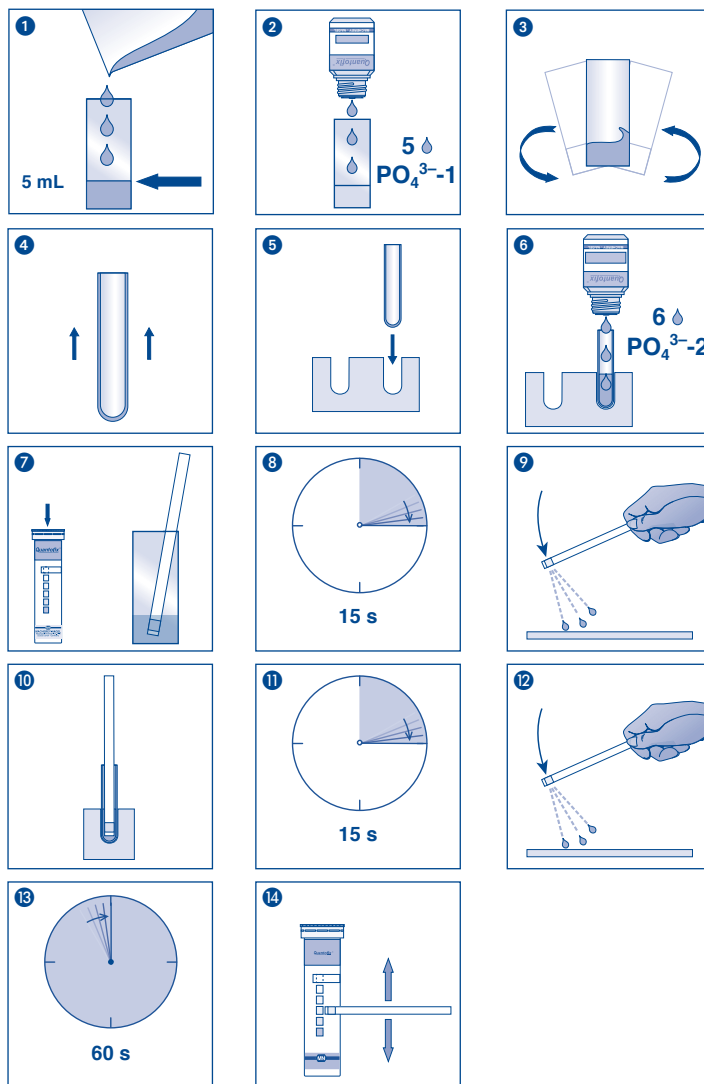
## Entsorgung:

Die gebrauchten Analysenansätze können mit Leitungswasser über die Kanalisation der örtlichen Abwasserbehandlungsanlage zugeführt werden. Die gebrauchten Teststäbchen in den Hausmüll geben.

## Lagerbedingungen:

Teststäbchen vor Sonnenlicht und Feuchtigkeit schützen. Dose kühl und trocken aufbewahren (Lagertemperatur nicht über +30 °C).

Bei sachgemäßer Lagerung sind die Teststäbchen bis zum aufgedruckten Verfallsdatum haltbar.



	Haltbarkeitsdatum / Use by / A utiliser jusqu'à / Fecha de vencimiento / Houdbaarheidsdatum / Data di scadenza / Data ważności		Chargenbezeichnung / Lot number / Numéro de lot / Número de lote / Lot-number / No del lotto / Oznaczenie szarży
	Artikelnummer / Catalog number / Référence / Art. nro. / Referentiennummer / Codice articolo / Numer artykułu		Packungsinhalt / Package content / Contenu de la boîte / Contenido del envase / Verpakingsinhoud / Contenuto della confezione / Zawartość opakowania
	Packung geschlossen halten / Keep container closed / Reformer la boîte / Mantenga el envase cerrado / Verpakking gesloten houden / Conservare la confezione chiusa / Przechowywać pojemnik szczelnie zamknięty		Vor Feuchtigkeit schützen / Protect from humidity / Protéger de l'humidité / Protéjase de la humedad / Beschermen tegen vocht / Proteggere dall'umidità / Chronić przed wilgocią
	Lagertemperatur / Storage temperature / Température de stockage / Temperatura de almacenaje / Bewaartemperatuur / Temperatura di magazzino / Temperatura przechowywania		Packungsbeilage lesen / Please read instructions / Lire les instructions, svp / Obsérvense las instrucciones de uso / Lees de bijsluiter / Leggere il foglio informativo / Należy przeczytać ulotkę informacyjną
	Sicherheitshinweise in der Packungsbeilage beachten / Observe the safety precautions in instructions / Responder las precauciones de seguridad des instructions / Obsérvense las indicaciones de seguridad / Neem de veiligheidsrichtlijnen in de bijsluiter in acht / Seguire le avvertenze di sicurezza / Należy przestrzegać uwag zawartych w ulotce informacyjnej		